

Szlak Zabytków Techniki

Województwa Śląskiego



turystyka industrialna



www.gosilesia.pl

Od kilku lat w Europie narasta moda na „industrial”, a turyści - prócz tradycyjnych zabytków architektury i atrakcji przyrodniczych - chcą poznać także dawne i współczesne zakłady przemysłowe, tradycyjne rzemiosła, chcą wreszcie towarzyszyć całym procesom technologicznym. W krajach, które transformację przemysłu ciężkiego mają już za sobą, w poprzemysłowych obiektach funkcjonują muzea, galerie, centra sportowe czy kulturalne, które stanowią jedną z turystycznych atrakcji.

W 2006 roku turystom udostępniono unikalny w skali kraju Szlak Zabytków Techniki Województwa Śląskiego. Ten tematyczny, samochodowy szlak aktualnie tworzy 31 obiektów, związanych z tradycją górniczą i hutniczą, energetyką, kolejnictwem, łącznością, uzdatnianiem wody oraz przemysłem spożywczym. Szlak prezentuje szerokie spektrum obiektów – od wciąg czynnych zakładów produkcyjnych z zabytkowym parkiem maszynowym, poprzez zakłady zachowane jako skanseny, muzea przemysłu i techniki, na obiektach użyteczności publicznej kończąc.

O tym, że decyzja o powołaniu szlaku była słuszną świadczą nie tylko wciąż zdobywane nagrody, ale również liczby. W 2007 r. szlak uznany został **Produktorem Turystycznym Roku**, a w 2008 r. jako pierwszy produkt turystyczny w kraju otrzymał prestiżowy **Złoty Certyfikat Polskiej Organizacji Turystycznej**. Docenieniem szlaku było wpisanie go na **Europejski Szlak Dziedzictwa Industrialnego ERIH (European Route of Industrial Heritage)**. Dzięki temu dołączył on do grona najlepszych turystycznych szlaków przemysłowych w Europie.

Obiekty Szlaku Zabytków Techniki rocznie odwiedza już **ponad pół miliona turystów**. Mamy nadzieję, że dzięki temu przewodnikowi również Państwo dołączy do grona sympatyków turystyki industrialnej w województwie śląskim.

Prezentowane obiekty Szlaku Zabytków Techniki i inne godne polecenia obiekty postindustrialne usystematyzowano miejscowościami wg umownego przebiegu: z północy na południe województwa śląskiego. Przy każdym z nich podano informacje praktyczne, umożliwiające zaplanowanie wycieczek.

Legenda:



Gastronomia



Parking



Czas zwiedzania



Zwiedzanie
z przewodnikiem



Dostępne dla
niepełnosprawnych



Zwiedzanie po
wcześniejszej
rezerwacji telefonicznej /
Zalecana rezerwacja



Również warto
zobaczyć

1

Numeracja poszczególnych przedstawionych w przewodniku obiektów jest zgodna z oznaczeniami, znajdującymi się na tablicach informacyjnych, które ustawiono przed obiektami szlaku. Te same oznaczenia znajdują się na mapie Szlaku Zabytków Techniki.

Na terenie województwa śląskiego do znajdujących się na Szlaku Zabytków Techniki obiektów prowadzą charakterystyczne brązowe znaki drogowe – kierując się nimi na pewno bez problemu dotrzesz do celu!



CZĘSTOCHOWA

Rozwój przemysłu w Częstochowie nastąpił w pol. XIX w., głównym jego przyczynkiem była budowa linii Drogi Żelaznej Warszawsko-Wiedeńskiej (1848 r.). Do lat siedemdziesiątych XX w. region częstochowski był także głównym polskim ośrodkiem wydobycia rud żelaza.

1

Muzeum Produkcji Zapalek



500m



1,5h



ul. Ogrodowa 68

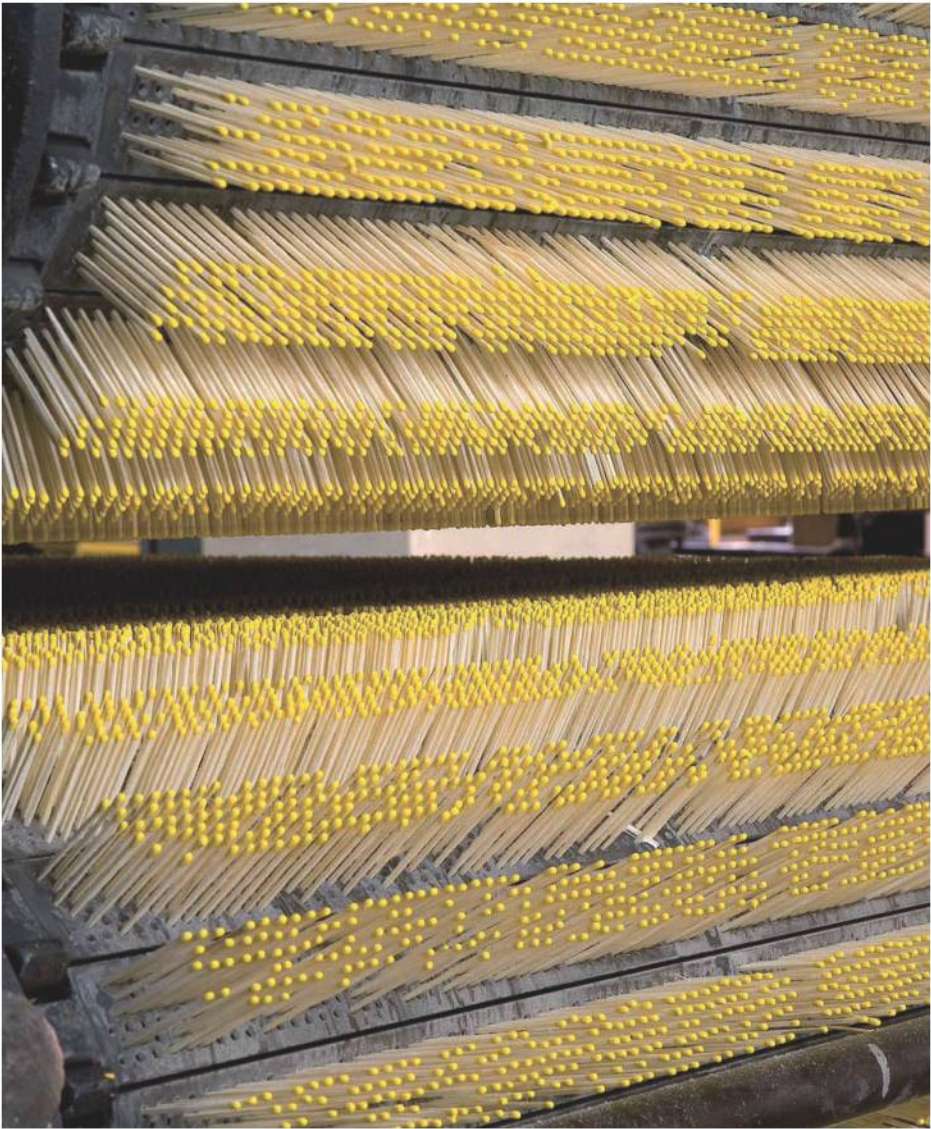
tel. 34 324 26 26; e-mail: sekretariat@zapalki.pl; www.zapalki.pl

Czynne: pn.-pt.: 8.00-13.00 (grupy także w sb. i ndz. po wcześniejszym uzgodnieniu).

Wstęp: grupy powyżej 10 os. - dorośli 6 zł, dzieci i młodzież 3 zł; indywidualnie - dorośli 10 zł, dzieci i młodzież 5 zł. W cenie opieka przewodnika.

W czynnych do dziś Zakładach Przemysłu Zapalczanego w Częstochowie, założonych w l. 1880-82 przez Karola von Gehliga i Juliana Hucha, funkcjonuje jedyne w Polsce muzeum, ukazujące cały cykl produkcji zapalek – od drewnianego klocka po gotową paczkę z charakterystycznym, czarnym kotem. Jego główną atrakcją jest wciąż pracująca zabytkowa linia technologiczna z lat 30. XX w. Ekspozycję uzupełnia kolekcja zapalczanych pudełek i „rzeźb” z jednej zapalki.





*Właśnie w częstochowskiej zapalczarni
wytwarza się słynne nie tylko w Polsce
zapalki z „czarnym kotem”.*



2

Muzeum Historii Kolei



3/4h

ul. K. Pułaskiego 100/120

tel. 34 370 16 50; 502 128 687; 502 085 162;

e-mail: tpkww@north.one.pl; www.tpkww.one.pl

Czynne: wt., czw. i sb.: 10.00-13.00; grupy zorganizowane proszone o wcześniejszy kontakt.

Wstęp bezpłatny. UWAGA! Muzeum zamknięte do odwołania!

Kolejowe tradycje Częstochowy ukazują uruchomione w 2001 r. muzeum, mieszczące się w budynku dworca na linii herbskiej Częstochowa-Stradom. Sam budynek wybudowano w 1911 r., a przebudowano ok. 1980 r. Wśród eksponatów są m.in. sygnaly i tarcze do oznakowania pociągów, wyposażenie konduktora, dokumenty i stare fotografie.

Muzeum Górnictwa Rud Żelaza

32



30m



1h



Park im St.Staszica

tel. 660 816 959, 34 360 56 33 (do Pawilonu Wystawowego)

www.muzeumczestochowa.pl, www.kopalnia.muzeumczestochowa.pl

Czynne: VI-IX: wt., czw.: 11.00-17.00; śr., pt.: 11.00-17.30; sb.-ndz.: 11.00-18.00;

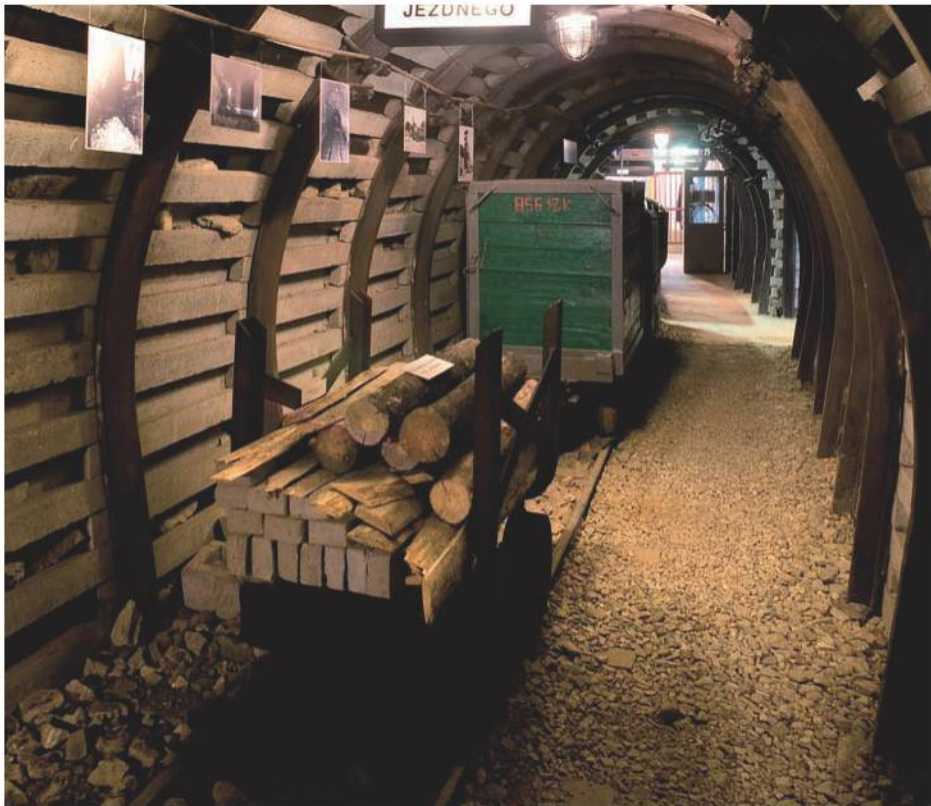
X-V: wt.-czw.: 9.00 -15.30; śr.-pt.: 11.00 -17.30; sb.- ndz.: 11.00-17.00.

Wstęp: normalny 4 zł, ulgowy 3 zł, rodzinny 8 zł.

Przewodnik (konieczna rezerwacja) - 10 zł. Lekcja (konieczna rezerwacja) - 40 zł.

Grupy wpuszczane są do obiektu co pół godziny.

W sztucznych podziemiach - w scenarii chodników i wyrobisk kopalnianych - urządzono wystawę sprzętu górniczego, pochodzącego z zamkniętej kopalni rudy żelaza „Szczekaczka” w Brzezinach. Wystawę uzupełniają dawne mapy górnicze, projekty kopalń, maszyny, urządzenia i narzędzia górnicze.



TARNOWSKIE GÓRY

Wydobycie srebra i ołowiu w okolicy Tarnowskich Gór odnotowano już w XIII w., ale pierwsze kopalnie na tym terenie powstały po 1490 r. Dzięki nim osada uzyskała status miasta. W XVIII w. nastąpiło odrodzenie górnictwa kruszcowego, którego pozostałością jest sieć kilkudziesięciu kilometrów podziemnych wyrobisk i obiektów na Szlaku Zabytków Techniki.

3

Sztolnia Czarnego Pstrąga



300m 1250 i 650m 1h

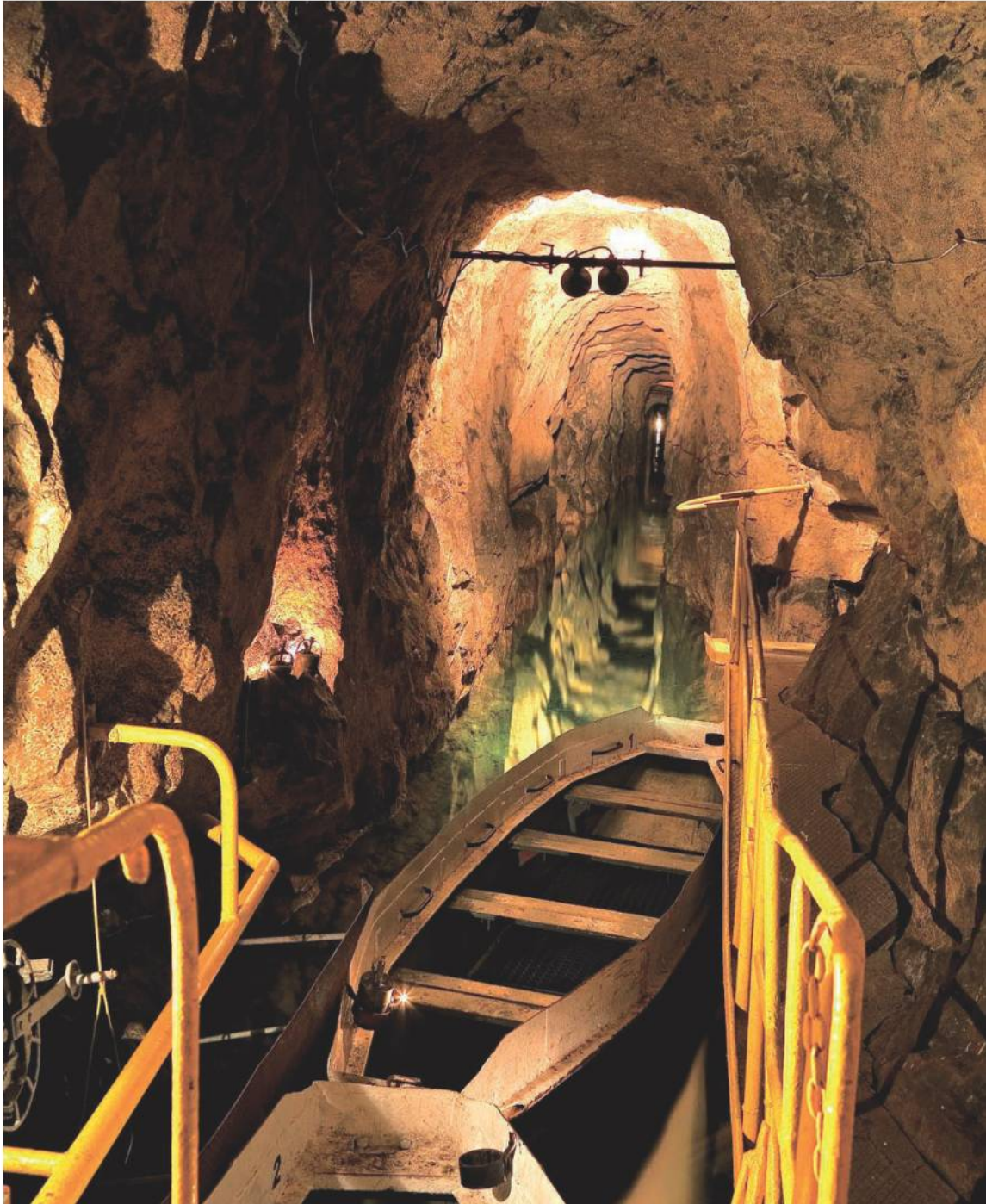
Park Repecki (wejście od ul. Śniadeckiego)

tel. 32 285 49 96, e-mail: bort@kopalniasrebra.pl; www.kopalniasrebra.pl

Czynne: dla grup zorganizowanych (z wcześniejszą rezerwacją): cały rok od godz. 8.00 do zmroku; dla osób indywidualnych: I, II, III, XI i XII sb., ndz. i święta: 11.00-15.00; IV, V, IX, X sb., ndz. i święta: 10.00-16.00; VI-VIII codziennie: 10.00-17.00. W przypadku złych warunków atmosferycznych należy zasięgnąć informacji telefonicznej. Ceny biletów na stronie [www](http://www.kopalniasrebra.pl).

Unikalny, 600-metrowy fragment XIX-wiecznej sztolni „Fryderyk”, odwadniającej tarnogórskie podziemia. Trasę pokonuje się łodziami w świetle migocących lamp karbidowych. Jej wylot, który znajduje się w pobliżu Ptakowic, w odległości 1 km zwieńczony został tzw. oknem, które dzisiaj nosi nazwę „Bramy Gwarków”.





Zabytkowa Kopalnia Srebra



1,5h

ul. Szczęść Boże 81

tel. 32 285 29 81, 32 285 49 96;

e-mail: smzt@kopalniasrebra.pl; www.kopalniasrebra.pl

Czynne: pn.-ndz.: 9.00-15.00; w sezonie (VI-VIII): pn.-pt.: 9:00-15:00, sb.- ndz.: 9:00- 17:00.

Grupy wyłącznie po wcześniejszej rezerwacji (tel. 32 285 49 96, e-mail: bort@kopalniasrebra.pl).

Aktualne ceny na stronie [www](http://www.kopalniasrebra.pl).

W 1976 r. udostępniono turystom fragment podziemnych wyrobisk, chodników i sztolni odwadniających oraz działające od XV do początku XX w., kopalnie rud ołowiu, srebra i cynku. Poprowadzona na głębokości ok. 40 m podziemna trasa turystyczna ma 1 700 m długości, w tym 270-metrowy przepływ łodziami. W budynku nadszybia znajduje się ekspozycja muzealna, restauracja i sklepik z pamiątkami, a nieopodal – Skansen Maszyn Parowych.

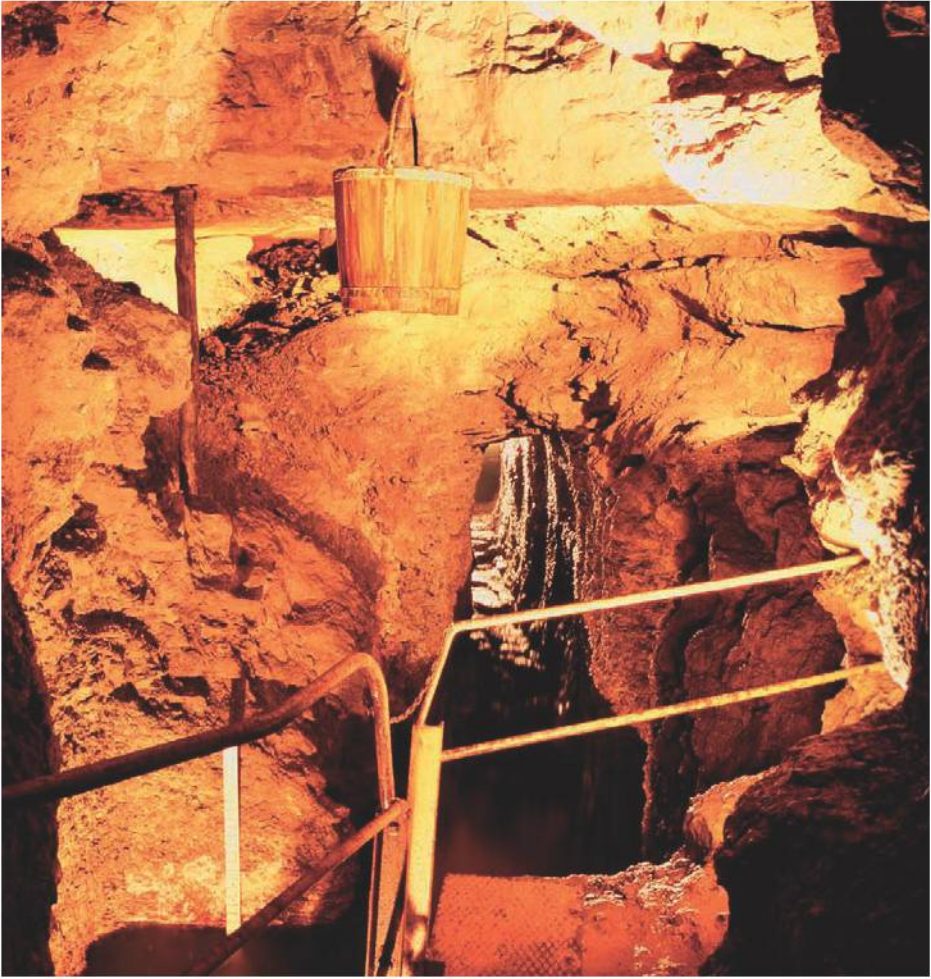
Zabytkową Kopalnię Srebra i Sztolnię Czarnego Pstrąga w 2004 r. wpisano na Listę Pomników Historii.



Maszyna parowa

W 1787 r., staraniem F. W. Redena, do odwadniania tarnogórskich podziemi sprowadzono z Cardiff w Anglii maszynę parową konstrukcji Homfraya na licencji Watta-Boultona o 60 calowym cylindrze. Drogą morską dostarczono ją do Szczecina, następnie Odrą do Koźła i stamtąd wozami do

Tarnowskich Gór. Maszynę ustawiono przy szybie „Rudolphine” i w 1788 r. uruchomiono. Niestety, pomimo dotożenia kolejnych sześciu, wykonanych już na Śląsku (w hucie „Małapanew” w Ozimku) maszyn, wody nie ubywało. Eksploatację rud cynku i ołowiu umożliwiło dopiero wykucie sztolni odwadniającej.



Fryderyk Wilhelm hr. Reden (1752-1815)



Absolwent uniwersytetów w Getyndze, Halle i Hanowerze. W wieku 28 lat został pruskim starostą górniczym (ministrem górnictwa). Pod egidą państwa pruskiego Reden zaczął sprowadzać na Górną Śląsk najnowsze technologie, urządzenia

i wysoko kwalifikowane kadry. To dzięki niemu tutejszych specjalistów szkolili m.in. Jeremiaś Homfrey i John Wilkinson, a na Śląsku na stałe osiedli John Baildon i August Friedrich Holtzhausen. Dzięki Redenowi odbudowano tarnogórskie górnictwo kruszcowe, powstały kopalnie „Królowa Luiza” w Zabrze i „Król” w Chorzowie, Kanał Kłodnicki (1792-1822), Główna Kluczowa Sztolnia Dziedziczna (1799-1863), Królewska Huta w Gliwicach (1796) i Chorzowie (1802).

KARCHOWICE

Choć Karchowice leżą na uboczu przemysłowego centrum Górnego Śląska, także tu pod koniec XIX w. rozpoczęto poszukiwania węgla kamiennego. W ich trakcie zamiast czarnego kruszcu znaleziono wydajne źródła wody pitnej, które zasiliły górnośląskie wodociągi.

5

Zabytkowa Stacja Wodociągowa „Zawada”



200m



1-1,5 h



ul. Bytomska 6

tel. 32 233 78 76; e-mail: zpw.zawada@gpw.katowice.pl, www.gpw.katowice.pl

Czynne: pn.-pt.: 8.00-16.00; sb., ndz.: po wcześniejszym uzgodnieniu.

Wstęp bezpłatny.

W 1895 r. zbudowano w Karchowicach ujęcie wody pitnej dla aglomeracji górnośląskiej. Z najstarszego okresu zachował się budynek biura, w którym eksponowana jest część zabytkowych dokumentów i zdjęć. W czasie przebudowy zakładu w 1929 r. powstała modernistyczna ceglana pompownia, w której na dawnych stanowiskach pracy zachowało się kompletne wyposażenie ruchu parowego stacji pomp m.in.: zespoły pompowe, turbiny i kompresory z 1925 r. Zabytkowym maszynom towarzyszą współczesne urządzenia produkcyjne.



RADZIONKÓW

Do lat 90. XX w. przemysłowy charakter 17-tysięcznego Radzionkowa wyznaczała kopalnia węgla kamiennego „Powstańców Śląskich” („Radzionków”). Po jej likwidacji górnicze tradycje przypomina niewielka ekspozycja w Mini Skansenie Górniczym (ul. Nałkowskiej 51). Na Szlaku Zabytków Techniki znalazł się jednak obiekt o zupełnie innym charakterze...

Muzeum Chleba, Szkoly i Ciekawostek

6



500m



1,5 - 2h



ul. Nałkowskiej 5

tel. 32 387 17 60; fax 32 387 17 61

e-mail: biuro@muzeum-chleba.pl; www.muzeum-chleba.pl

Czynne: pn.-pt.: 8.00-16.00, w innych terminach po wcześniejszym uzgodnieniu.

Wstęp: 8,00 zł wejście indywidualne, 10,00 zł grupowe z wypiekiem pieczywa; dzieci do lat 3 (wejście indywidualne) bezpłatnie.

Muzeum, pokazujące historię chleba oraz narzędzia i maszyny do jego wytwarzania otworzył w 2000 r. Piotr Mankiewicz. Zbiory piekarnicze uzupełnia rekonstrukcja dawnej izby szkolnej wraz z wystawą sprzętów, przyrządów i pomocy szkolnych oraz maszyn i urządzeń biurowych. Zwiedzający mają niepowtarzalną okazję własnoręcznego wypieku pieczywa.



BYTOM

Mający średniowieczne korzenie Bytom do niedawna był nazywany „miastem węgla i stali”. Pracowało tu 6 kopalń, 2 huty żelaza, 2 elektrownie i 2 zakłady górniczo-hutnicze rud cynku. Po likwidacji przemysłu ciężkiego działa w mieście tylko jedna kopalnia, ale industrialną przeszłość przypomina sporo ciekawych obiektów (m.in. szyb „Krystyna”, kopalnia „Rozbark”, Bolko Loft, wyrobiska podolomitowe czy wciąż działająca elektrociepłownia „Szombierki”).

7

Górnośląskie Koleje Wąskotorowe



300m



150m



1h 15 min



Stacja początkowa: dworzec PKP Bytom (od strony ul. Zabrzańskiej)

tel. 660 509 108, 660 509 110; e-mail: info@sgkw.eu; www.sgkw.eu

Kolejka kursuje: V-VI w weekendy: 10.30, 14.30, powrót z Miasteczka Śląskiego: 13.10, 17.10; VI-VIII codziennie: 9.00, 12.00, 16.00; powrót z Miasteczka Śląskiego: 11.30, 15.40, 18.40.

Ceny biletów: normalny 6 zł, ulgowy 3zł. Dzieci do lat 4 – przejazd darmowy. Przewóz rowerów, wózków i psów w cenie biletu.

W 1853 r. rozpoczęto na Górnym Śląsku budowę rozgałęzionej sieci kolei wąskotorowych o rozstawie 785 mm. Z liczącej dawniej 160 km sieci pozostał 22 km fragment, łączący Bytom z Tarnowskimi Górami i Miasteczkiem Śląskim, który obecnie stanowi najstarszą na świecie czynną koleję wąskotorową. W sezonie kursują po niej składy turystyczne, mijające na swojej trasie m.in. dawną Elektrownię „Szombierki” (1920 r.), lokomotywnię Bytom-Karb Wąskotorowa, wyrobiska dawnych kamieniołomów dolomitu w Bytomiu – Suchej Górze i Zabytkową Kopalnię Srebra w Tarnowskich Górach. W okresie letnim kolejka dowozi pasażerów nad zbiornik wodny Nakło-Chechto.



SOSNOWIEC

Do niedawna stolica historycznego Zagłębia Dąbrowskiego postrzegana była jako miasto przemysłu ciężkiego. Górnictwo węgla kamiennego już zlikwidowano, ale nadal pracują dwie sosnowieckie huty. W Sosnowcu istnieje kilkadziesiąt innych zakładów, podtrzymujących przemysłowy charakter miasta, natomiast o przeszłości przypomina sporo pamiątek dawnego przemysłu.

Dworzec kolejowy



20 m



8

ul. 3 Maja; możliwość zwiedzania z przewodnikiem, tel. 32 266 23 61

W 1859 r. towarzystwo Drogi Żelaznej Warszawsko-Wiedeńskiej zbudowało linię kolejową z Żąbkowic do stacji granicznej z Prusami w Sosnowcu. Wówczas powstał klasycystyczny budynek dworca kolejowego, projektu znanego architekta Henryka Marconiego. Towarzyszyły mu zabudowania Komory Celnej, domy celników oraz – istniejące do dziś – cerkiew prawosławna i kościół „kolejowy”. Budynek dworca odnowiono z okazji 100-lecia Sosnowca (2002 r.).



Innymi godnymi polecenia obiektami w Sosnowcu są: neogotycki budynek dawnej elektrowni kopalni

„Renard” z 1905 r. oraz ciekawy zespół patronacki Warszawskiego Towarzystwa Kopalń i Hut z 1903 r. w Ostrowach Górniczych.

MYSŁOWICE

Mysłowice w poł. XIX w., za sprawą kopalni węgla kamiennego, stały się miastem przemysłowym. Z kolei doprowadzenie linii kolejowej w 1846 r. spowodowało, że miasto stało się ważnym etapem pośrednim w podróży emigrantów do obu Ameryk, tak z pruskiego Śląska, jak i z sąsiedniej Galicji. Tu do 1918 r. zbiegały się granice Prus, Rosji i Austro-Węgier, tworzące tzw. Trójkąt Trzech Cesarzy.

9

Centralne Muzeum Pożarnictwa



150 m



1h



ul. Stadionowa 7a

Tel. 32 222 37 33; e-mail: sekretariat@cmp-muzeum.pl; www.cmp-muzeum.pl

Czynne: wt., śr., pt., sb., ndz.: 10.00-16.00, czw.: 10.00-17.30 (w okresie od XII do III – 10.00-16.00).

Wstęp: indywidualnie – dorośli 4 zł, dzieci i młodzież 3 zł; grupowo (wcześniejsza rezerwacja telefoniczna) – dorośli 3 zł, dzieci i młodzież 2 zł. Dzieci do lat 7 bezpłatnie.

W niedzielę wstęp wolny.

Mysłowicka placówka jest największym w kraju muzeum pojazdów i sprzętu pożarniczego oraz tradycji ochrony przeciwpożarowej. Muzeum powstało w 1974 r., a od 1991 r. mieści się w obecnej siedzibie. Wśród ponad 9 tys. eksponatów, obejmujących okres od pocz. XVIII w. po czasy współczesne, są m.in. najstarsza w Polsce sikawka konna z 1717 r. oraz kolekcja pojazdów bojowych, sztandarów i hełmów paradnych. Filią CMP jest Wielkopolskie Muzeum Pożarnictwa w Rakoniewicach.





KATOWICE

Katowice powstały głównie za sprawą przemysłu, który skupił się na jego obrzeżach. Część zakładów nadal funkcjonuje, część przejęło nową rolę (kopalnia „Eminencja” – Silesia City Center, kopalnia „Katowice” – budowane Muzeum Śląskie), zaś kilka obiektów zostało wpisanych na Szlak Zabytków Techniki.



11

e-mail: nikisz@katowice.eu
www.nikiszowiec.pl

Osiedle Nikiszowiec



Osiedle Nikiszowiec zaprojektowali kuzynowie Zillmanowie dla pracowników kopalni „Giesche”. Kolonię wybudowano w latach 1908-1915. Tworzy ją 9 zwartych kwartałów budynków, połączonych charakterystycznymi przewiązkami oraz kościół parafialny św. Anny z 1927 r. Osiedle stanowi tło wielu filmów o Górnym Śląsku (m.in. „Sól ziemi czarnej” K.Kutza, „Angelus” L. Majewskiego, „Barbórka” M. Pieprzycy).

Grupa Janowska

To nazwa grupy malarzy nieprofesjonalnych, skupionych wokół Ottona Klimczoka i Zakładowego Domu Kultury KWK „Wieczorek”. Powstała w 1946 r., choć jej początki sięgają lat 30. XX w. i założonej przez Teofila Ociepkę gminy okultystycznej. Do 1956 r. ich twórczość - odstająca od kanonu socrealizmu - spotykała się z krytyką. Po 1956 r. opiekę nad malarzami objął artysta

Zygmunt Lis. W tym okresie osiągnęli liczne sukcesy i uznanie, nawet w skali międzynarodowej (głównie Ociepka). Okres świetności grupy skończył się w 1971 r. samobójstwem Klimczoka i odejściem Lisa. Najwybitniejsi przedstawiciele Grupy Janowskiej to: **Teofil Ociepka, Paweł i Leopold Wróbel, Ewald Gawlik i Erwin Sówka.**



10

Galeria Szyb Wilson

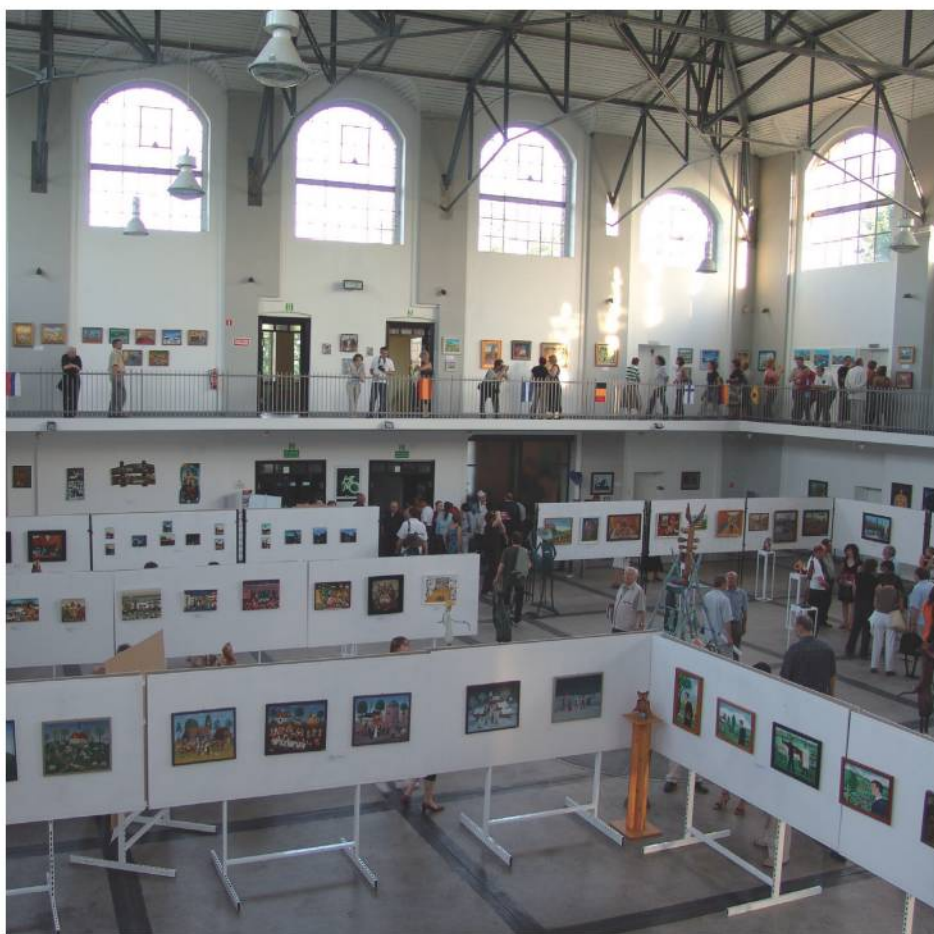


ul. Oswobodzenia 1

tel. 32 730 32 20; e-mail: galeria@szybwilson.org; www.szybwilson.org

Czynne: codziennie: 9.00-19.00, wstęp wolny.

Znakomity przykład adaptacji budynku poidustrialnego do nowej funkcji. Budynek cechowni i łaźni dawnego szybu „Richthofen” („Wilson”) kopalni „Giesche”(„Wieczorek”) z 1918 r. został zaprojektowany przez kuzynów Emila i Georga Zillmannów. Po likwidacji kopalni powstała tam znakomita galeria sztuki nowoczesnej. Obiekt znajduje się tuż przy zabytkowym osiedlu Nikiszowiec. Kalendarz wystaw dostępny jest na stronie internetowej galerii.



Osiedle Giszowiec

12



www.giszowiec.sewera.pl

Izba Śląska - Muzeum. Plac Pod Lipami 1

Czynne: wt.: 15.00-17.00, śr.: 13.00-17.00, czw.: 12.00-14.00, pt.: 10.00-12.00.

tel. 032 206 46 42; e-mail: mdkgiszowiec@wp.pl, www.mdk.katowice.pl

Rzadka w skali europejskiej kolonia górnicza kopalni „Giesche” o niepowtarzalnym klimacie „miasta-ogrodu”, również zaprojektowana przez Zillmannów (l.1906-10). Do naszych czasów zachowało się kilka kwartałów domów mieszkalnych, dawna karczma, budynek nadleśnictwa, szkoły i sklepy. Osiedle stanowi tło wielu filmów o Śląsku (m.in. „Paciorki jednego różańca” K. Kutza) czy głośnej książki M. Szejnert „Czarny Ogród”.



RUDA ŚLĄSKA

Dzisiejszą Rudę Śląską tworzy 11 dawnych osad przemysłowych, ukształtowanych w poł. XIX w. Większość z nich zachowała swój poindustrialny charakter. Do ich scalenia w jedno miasto przyczyniła się budowa linii kolejowej w 1845 r.

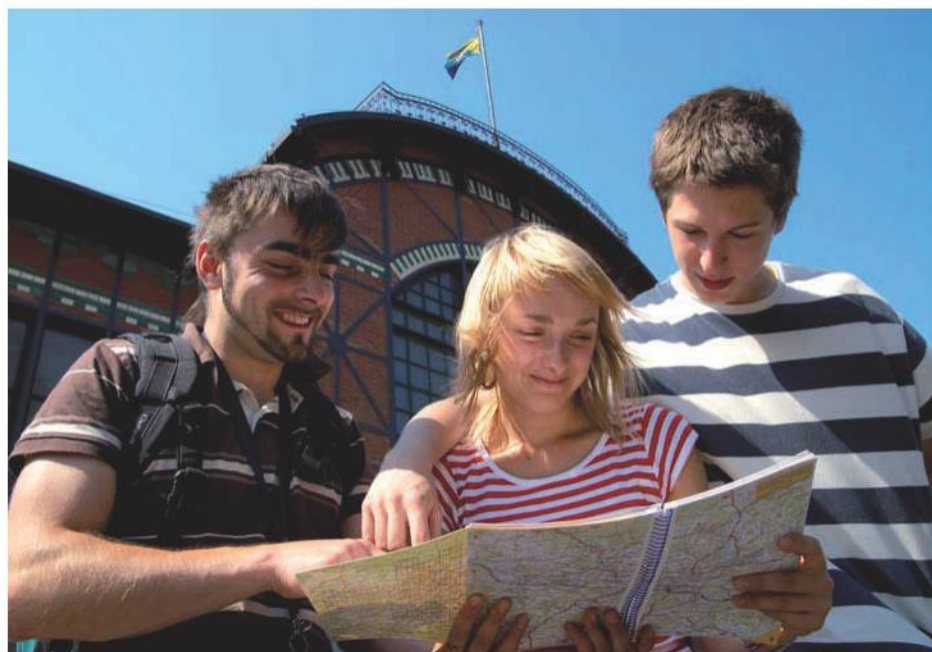
13

Dworzec kolejowy Ruda Śląska – Chebzie

Ruda Śląska – Chebzie, ul. Dworcowa 8



Chebzie było niegdyś węzłową stacją na liniach do Opola (1845 r.), Mysłowic (1846 r.), Tarnowskich Gór (1859 r.) i Wirka (1875 r.). Zabytkowy budynek dworcowy stacji zbudowano w 1859 r., a rozbudowano w l. 1900-02. Ma ceglana, klinkierową elewację z odsłoniętą konstrukcją stalową, przypominającą „pruski mur”. Elementami dekoracyjnymi są różnokolorowe glazurowane cegły. W latach 1902-14 obok dworca zbudowano osiedle domów kolejarских, zaś w 1910-20 osiedle domów kopalni „Paulus” („Paweł”).



Kolonia robotnicza „Ficinus”

14



Ruda Śląska-Wirek, ul. Kubiny
www.mkz.ruda-sl.pl

Znajdujący się w dzielnicy Rudy Śląskiej Wirek unikatowy zespół 16 budynków, posiadających bardzo rzadki na Górnym Śląsku kamienny parter i murowane piętro. Osiedle zbudowane w 1867 r. dla górników kopalni „Gottessegen” („Wirek”). W ostatnich latach gruntownie restaurowane.



Innymi ciekawymi osiedlami robotniczymi w Rudzie Śląskiej są: „Kaufhaus” (Nowy Bytom, ul. Niedurnego), „Karmańskie” (ul. Wolności),

„Kościelna/Staszica” (Ruda).

Warto także zobaczyć obiekty pokopalniane: szyb „Mikołaj” (ul. Szyb Walenty) oraz szyb „Franciszek” (ul. Szyb Bartosza).

ZABRZE

Zabrze jest kolebką nowożytnego górnoląskiego górnictwa węglowego. To tu w 1791 r. z inicjatywy pruskiego ministra górnictwa Fryderyka Wilhelma hr. Redena uruchomiono „Królową Luizę” - pierwszą pruską królewską kopalnię węgla kamiennego na Górnym Śląsku oraz podziemną Główną Kluczową Sztolnię Dziedziczną, odwadniającą kopalnię między Zabrzem i Chorzowem oraz umożliwiającą spław węgla drogą wodną. Tradycje industrialne przypominają aż 4 obiekty Szlaku Zabytków Techniki oraz Międzynarodowe Centrum Dokumentacji i Badań nad Dziedzictwem Przemysłowym dla Turystyki działające pod auspicjami Światowej Organizacji Turystyki ONZ (www.ihtourism.pl).

16

Skansen Górniczy „Królowa Luiza”



1,5 h

ul. Wolności 410

tel./fax: 32 370 11 27, e-mail: krolowaluiza@op.pl; www.luiza.zabrze.pl

Czynne: codziennie - godziny ustalane bezpośrednio z turystami (zwiedzanie tylko i wyłącznie po rezerwacji). Dodatkowe wejście w ndz. o godz. 11:00.

Biurowy Obsługi Ruchu Turystycznego - czynne od poniedziałku do piątku 7:30- 15:30.

Wstęp: grupy zorganizowane i turyści indywidualni do 5 osób: bilet normalny - 11 zł, ulgowy - 9 zł, opłata za przewodnika od grupy - 50 zł; turyści indywidualni powyżej 6 osób (w cenie biletu wstęp oraz oprowadzanie w języku polskim): bilet normalny - 22 zł, ulgowy - 18 zł. **Więcej na www.**





Kompleks zabytkowych obiektów najstarszej państwowej kopalni węgla kamiennego na Górnym Śląsku. W jej skład wchodzi zespół szybowy „Carnall” z jedyną w Europie czynną parową maszyną wyciągową tego typu oraz podziemne wyrobiska w rejonie dawnego szybu „Wilhelmina”. W labiryncie chodników i wyrobisk o długości 1 560 m i głębokości do 35 m, pochodzących z początku XIX w. oraz współczesnych, można obejrzeć pracę wielkich maszyn górniczych oraz przejechać się zabytkową kolejką górniczą „Karlik”.

15

Muzeum Górnictwa Węglowego w Zabrze

ul. 3 Maja 19

tel. 32 271 65 91, 32 271 88 31

e-mail: mgw@muzeumgornictwa.pl; www.muzeumgornictwa.pl

Czynne: wt., śr.:9.00-15.00; czw.:9.00-18.00; sb.:10.00-14.00; ndz.:12.00-17.00.

Wstęp: normalny 6 zł, ulgowy 5 zł, grupy powyżej 10 os. – 3 zł; przewodnik w j. polskim 20 zł.



70 m



50 m



1,5 h



Ulokowane w budynku dawnego Starostwa Powiatowego z 1875 r. jedyne w Polsce muzeum górnictwa węglowego utworzono w 1981 r. Jego ekspozycję tworzą bogate zbiory z zakresu historii górnictwa, techniki górniczej oraz geologii i paleobotaniki (narzędzia i urządzenia górnicze, sztandary, kopaliny, skamieliny oraz odciski roślin). Ich uzupełnieniem są eksponaty, dotyczące kultury górniczej, piśmiennictwa i prasy górniczej. Dzieci szczególnie zainteresuje nowa, multimedialna wystawa „Dzieje lasu karbońskiego”. Warto również zobaczyć wirtualną wycieczkę znajdującą się na stronie internetowej.



Szyb „Maciej” w Zabrzu



500 m



1h



ul. Srebrna 6

tel. 32 271 24 49; e-mail: demex.zabrze@wp.pl; www.demex-zabrze.pl

Czynne po wcześniejszej rezerwacji, wstęp wolny.

Zabudowania szybu „Maciej” z pocz. XX w. to dawny „West-Schacht” kopalni węgla kamiennego „Concordia”. Od 1995 r. szyb stanowi głębinowe ujęcie wody. W budynku maszynowni znajduje się czynna dwubębnowa maszyna wyciągowa Siemens-Schuckertwerke. Turyści mają dostęp do wieży wyciągowej i źródła wody pitnej. W planach jest otworzenie w szybie galerii.



W Zabrzu znajdują się również interesujące kolonie robotnicze: „**Borsigwerke**” w dzielnicy Biskupice (1863-71), na którą składa się 66 dwu- i trzypiętrowych budynków z zapleczem (gospoda, sklep, kantyna urzędnicza, szkoła z kaplicą ewangelicką, hala sportowa i targowisko); **Stara Rokitnica** w dzielnicy Rokitnica (1905-

1906, proj. Hansa von Poellnitz), składająca się z 52 niewielkich kilkurodzinnych domów uzupełnionych w latach 20-tych XX w. m.in. o kilka budynków stalowych oraz „**Zandka**”, pierwotnie przeznaczona dla pracowników huty „Donnersmarck” („Zabrze”), wybudowana w l. 1900-11, w rejonie ul. Bytomskiej i Krakusa.

31

Zabytkowa Kopalnia Węgla Kamiennego „Guido”



1,5 h

ul. 3 Maja 93

tel. 32 271 40 77 wew. 5183; e-mail: biuro@kopalniaguido.pl; www.kopalniaguido.pl

Czynne: wt.- pt.:9.00-14.30, sb.-ndz.: 12.00-17.30. **Wstęp:** poziom 170 - dorośli 20 zł, młodzież szkolna, emeryci, renciści 17 zł, grupy szkolne powyżej 10 osób - 12 zł/os.; poziom 320 – dorośli 25 zł, młodzież szkolna, emeryci, renciści 20 zł, grupy szkolne powyżej 10 osób - 15 zł/os.; bilet łączony - dorośli 35 zł, młodzież szkolna, emeryci, renciści 30 zł, grupy szkolne powyżej 10 osób, 20 zł/os.

Konieczna rezerwacja telefoniczna.

Uwaga! Na poziom 170 wstęp dzieci od 2 roku życia, na poziom 320 wstęp dzieci od 7 roku życia.

Unikatowa na skalę europejską założona w 1855 r. kopalnia, która po zakończeniu eksploatacji pełniła funkcję węgla odwadniającego i kopalni doświadczalnej. Szybem kolejowym turyści zjeżdżają na poziomy 170 i 320. Na tym ostatnim mieści się najgłębiej położona trasa turystyczna w kopalni węgla kamiennego w Europie. Oprócz zwiedzania kopalnia zapewnia wrażenia artystyczne. Jej flagowymi projektami są m.in. Muzyka na Poziomie i Teatr na Poziomie - cyklicznie odbywające się wydarzenia artystyczne, wykorzystujące niezwykłą atmosferę podziemnych komór. Na poziomie 320 znajduje się również najgłębiej położony pocztowy punkt nadawczy. W kopalni jest sklepik z pamiątkami.





GLIWICE

W oparciu o zabrzańsi węgiel w 1796 r. uruchomiono w Gliwicach pierwszy w Europie kontynentalnej wielki piec opalany koksem. W 1822 r. miasto połączone z portem w Koźlu Kanalem Klodnickim, a w 1845 r. do Gliwic dotarła kolej. Wkrótce miasto stało się ważnym ośrodkiem przemysłowym zagłębia górnosląskiego. Dziś o tradycjach industrialnych miasta przypominają obiekty Szlaku Zabytków Techniki.

18

Wieża Radiostacji Gliwice i Muzeum Historii Radia i Sztuki Mediów

ul. Tarnogórska 129

tel. 32 300 04 04;

e-mail: info@muzeum.gliwice.pl, www.muzeum.gliwice.pl

Czynne: wt., śr., pt., sb.: 9.00-15.00, czw.: 8.00-13.00,

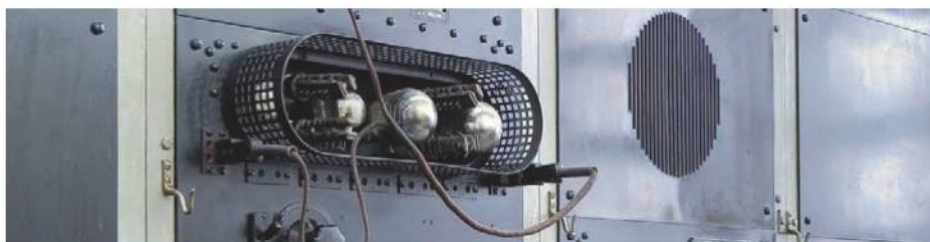
grupy z dalszych stron przyjmowane są również w innych uzgodnionych terminach.

Konieczna rezerwacja: 32 335 44 03. Poza rezerwacją nie zapewnia się usługi przewodnika.

Samochody osobowe - wjazd od ulicy Tarnogórskiej 129, autobusy - parking pod wieżą.



Stację nadawczą i maszt zbudowano w 1935 r. To jedna z najwyższych w świecie budowli z drewna modrzewiowego, liczy aż 111 m. Budynek nadawczy obok masztu był 31 sierpnia 1939 r. miejscem hitlerowskiej prowokacji. Pięknie oświetlona radiostacja porównywana jest z paryską wieżą Eiffla, znalazła się również w logo Gliwic.



Prowokacja gliwicka, 31 sierpnia 1939 r.

Specjalny oddział SS-Sturmbannführera Alfreda Naujocksa, w przebraniu cywilnym, udając powstańców śląskich, napadł o godz. 20.00 na niemiecką radiostację w Gliwicach. Napastnicy po sterroryzowaniu załogi nadali krótki komunikat po polsku: „Uwaga! Tu Gliwice. Rozgłośnia znajduje się w rękach polskich...”. W radiostacji pozostawiono martwego Franciszka Honioka,

powstańca śląskiego, przywiezionego z więzienia w Bytomiu, który miał być dowodem „polskiej winy”. Następnego dnia Hitler wygłosił przemówienie, w którym rozpoczęcie wojny uzasadnił prowokacjami granicznymi, dokonаныmi rzekomo przez stronę polską. Prawdę o prowokacji gliwickiej ujawniono dopiero po wojnie, w trakcie procesu norymberskiego.





19

Muzeum Techniki Sanitarnej



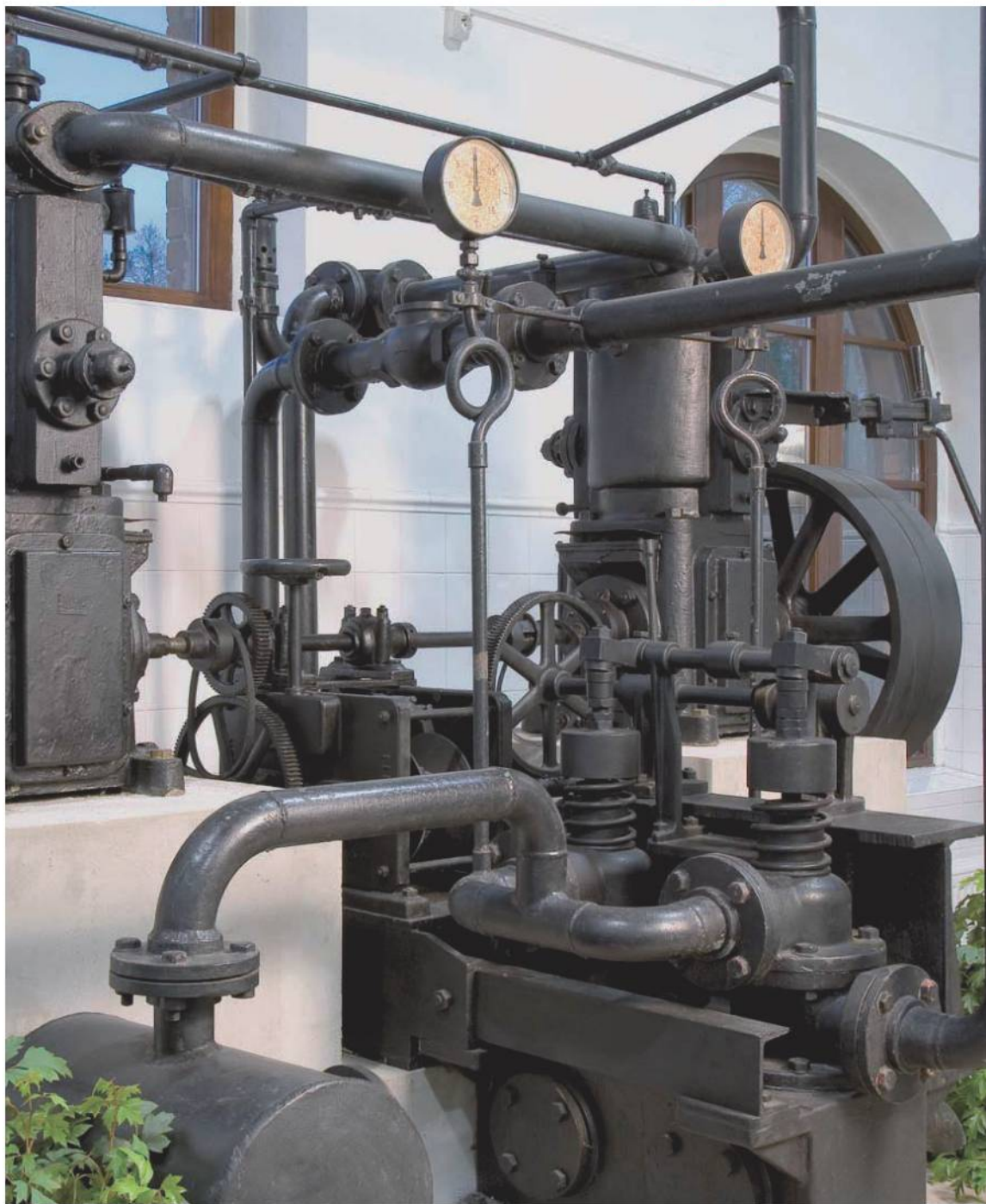
ul. Edisona 16

tel. 32 401 14 40 lub 50 wew. 11, e-mail: muzeum@pwik.gliwice.pl, www.pwik.gliwice.pl/muzeum

Czynne: pn.-pt.: 8.00-11.00. Preferowane zwiedzanie w grupach zorganizowanych (max. 30 osób), po wcześniejszej rezerwacji.

Wstęp bezpłatny.

Muzeum Techniki Sanitarnej to obiekt unikatowy w skali kraju. Zlokalizowane w zabytkowej przepompowni, pamiętającej czasy rewolucji przemysłowej, wchodzi w skład kompleksu jednej z najnowocześniejszych oczyszczalni ścieków w regionie. Gratka dla turystów zainteresowanych rozwojem technologii, unikatowymi eksponatami oraz procesami zachodzącymi na „żywym organizmie” w oczyszczalni i laboratorium.



20

Oddział Odlewnictwa Artystycznego Muzeum w Gliwicach

ul. Bojkowska 37

Centrum Edukacji i Biznesu „Nowe Gliwice”
na terenie byłej Kopalni Węgla Kamiennego „Gliwice”,
budynek nr 4 – dawna maszynownia;

e-mail: info@muzeum.gliwice.pl; www.muzeum.gliwice.pl



Uwaga! Planowane otwarcie siedziby muzeum pod koniec 2010 r.!

W końcu XVIII w., w Gliwicach, w okolicach dzisiejszej ulicy Robotniczej powstała huta, która obok wytwórni w Sayn i Berlinie należała do trzech najpotężniejszych pruskich odlewni żeliwa. Po 1945 r. na terenie dawnej huty powstały Gliwickie Zakłady Urządzeń Technicznych, słynne m.in. z realizacji licznych pomników. Pierwsza wystawa odlewów artystycznych ze zbiorów muzeum gliwickiego powstała w 1991 r. Obecna, już w nowym miejscu i w nowej aranżacji, prezentuje odlewy artystyczne pochodzące ze zbiorów Muzeum w Gliwicach, głównie XIX-wieczne wyroby Królewskiej Odlewni Żeliwa, a także XX-wieczne rzeźby ogrodowe i nagrobkowe, popiersia, medale, plakiety, biżuterię artystyczną, elementy i detale architektoniczne oraz przedmioty ozdobne (tzw. galanterię).



Teodor Erdmann Kalide (1801-1863)



Śląski rzeźbiarz i modelarz, urodzony w Królewskiej Hucie (Chorzowie), absolwent berlińskiej Akademii Sztuk Pięknych, twórczo związany z gliwicką Królewską Odlewnią Żeliwa.

Jego autorstwa jest wiele modeli, z których powstawały gliwickie odlewy m.in. „Chłopiec z łabędziem”, „Dziewczyna z lirą”, „Lew śpiący”, „Lew czuwający”. Był także twórcą pomnika F. W. Redena w Królewskiej Hucie i F. Wincklera w Katowicach. Jego ostatnią pracą była marmurowa Madonna z Dzieciątkiem zachowana do dziś w kościele św. Krzyża w Bytomiu – Miechowicach. Artysta zmarł w Gliwicach, pochowano go na tamtejszym Cmentarzu Hutniczym.



John Baildon (1772-1846)



Szkot, jeden z pionierów hutnictwa na Górnym Śląsku. W 1793 r. przybył na Śląsk zaproszony przez Fryderyka Wilhelma hr. Redena. W latach 1794-96 budował w Gliwicach pierw-

szy w Europie kontynentalnej wielki piec opalany koksem. Od 1798 r. w służbie państwowej Prus. Przy jego współpracy zbudowano wielkie piece w Królewskiej Hucie (1802-20) i Bytkowie (1805-19), walcownię blachy w Błachowni (1807). W 1823 r. zbudował własną hutę na przedmieściach Katowic. Ożenił się w 1804 r. z Heleną Galli i osiadł w dobrach Łubie koło Pyskowic. Po śmierci (1846 r.) pochowany na Cmentarzu Hutniczym w Gliwicach.

RUDY

Śródleśna wieś Rudy od poł. XIII w. była siedzibą zakonu cystersów. Pocysterski zespół klasztorny z wczesnogotyckim kościołem jest dziś – obok szlakowej kolejki wąskotorowej - główną atrakcją miejscowości.

21

Zabytkowa Stacja Kolejki Wąskotorowej



ul. Szkolna 1

tel. 500 282 732; www.kolejkarudy.pl

Czynne: wt.-ndz. (dokładny rozkład oraz cennik na stronie internetowej), przejazdy kolejką po zebraniu się 10 dorosłych osób lub równowartości ich biletów.

W latach 1897-1903 powstała linia kolei wąskotorowej (785 mm) Gliwice Trynek – Racibórz Płonia. Po jej likwidacji w 1991 r. pozostała stacja Rudy z trzytorową halą lokomotywni, którą przekształcono w skansen kolejki wąskotorowej. Do zespołu stacyjnego należy też wodna wieża ciśnień, parterowe budynki gospodarcze i drewniana wiata. Wśród eksponatów skansenu znajdują się m.in. lokomotywy i kilkanaście wagonów. Skansen oferuje przejazdy turystyczną kolejką na trasie Rudy – Paproć – Rudy (30 min. - 4 km) i Rudy – Stanica – Rudy (60 min. - 8 km).



Kolej wąskotorowa Gliwice Trynek – Racibórz Płonia była jedyną linią na Górnym Śląsku eksploatowaną (do 1945 r.) przez towarzystwo tramwajowe, a nie kolejowe. Na początku do transportu składów wykorzystywane były parowe lokomotywy tramwajowe, wycofane

z miast Górnego Śląska po elektryfikacji tramwajów. Na linii tej z ziemi raciborskiej transportowano m. in. płody rolne, które w Gliwicach torowiskiem tramwajowym dostarczano wprost na targowisko miejskie.



RYBNIK

Tradycje przemysłowe Rybnika sięgają XVII w., kiedy cystersi z pobliskich Rud uruchomili wzdłuż rzeki Rudy kilka zakładów hutniczych. Gwałtowny rozwój przemysłu nastąpił w poł. XIX w., kiedy w okolicy powstały kopalnie węgla kamiennego, a do miasta doprowadzono linię kolejową (1856 r.).

22

Zabytkowa Kopalnia „Ignacy”



300 m



1h



Rybnik – Niewiadom, ul. Mościckiego 3

tel. 32 433 10 72; e-mail: kopalniaignacy@interia.pl; www.rybnik.pl/ignacy

Czynne: wt. i czw.: 9.00-13.00, po uprzednim zgłoszeniu telefonicznym.

Wstęp na wieżę widokową: dorośli 5 zł, dzieci i młodzież 2 zł, zwiedzanie kopalni bezpłatne.

W dzielnicy Niewiadom zachował się zespół zabudowań dawnej kopalni „Hoym”, uruchomionej w 1792 r. (od 1936 r. „Ignacy”) z szymbami „Oppsburg” („Głowacki”) i „Grundmann” („Kościuszko”), dwie- ma parowymi maszynami wyciągowymi z 1900 i 1920 r. oraz budynkami pomocniczymi. Atrakcją kopalni jest możliwość wejścia na punkt widokowy w dawnej wieży ciśnień (wys. 46 m), z którego widać rozległą panoramę ziemi rybnickiej, a w pogodne dni – góry.



W Rybniku zachowały się również kolonie robotnicze w Chwałowicach i Parusowcu (tzw. „familoki”). Warto również zobaczyć stałą ekspozycję „Wyrobisko górnicze” w miejskim muzeum.

W niedalekim **Wodzisławiu Śląskim** znajduje się niezwykle interesująca **Sztolnia Ćwiczebna** Powiatowego Centrum Kształcenia Ustawicznego, powstała w 1984 r. Sztolnia ma 500 m długości, jest oświetlona i wentylowana. Zgromadzono w

niej m.in. kombajny ścianowe i chodnikowe, strugi, wrębiarki, przenośniki, obudowy hydrauliczne i inne maszyny górnicze. Wszystkie urządzenia są czynne i demonstrowane zwiedzającym.

ul. Galczyńskiego 1, tel. 32 455 35 93,
32 454 71 33, 32 454 71 34 wew. 105
e-mail: sckp@cku.wodzislaw.pl
www.wodz.pl/sztolnia

Zwiedzanie trzeba uzgodnić telefonicznie.



ŁĄZISKA GÓRNE

Łaziska Górne są miastem utworzonym w 1951 r. Choć leżą poza Górnośląskim Okręgiem Przemysłowym, funkcjonuje tu kilka dużych zakładów przemysłowych - KWK „Bolesław Śmiały”, Huta „Łaziska”, Zakłady Tworzyw Sztucznych, Elektrownia „Łaziska”. W tej ostatniej funkcjonuje jeden z obiektów Szlaku Zabytków Techniki.

Muzeum Energetyki



1,5 h

23

ul. Wyzwolenia 30

tel. 32 324 35 55; e-mail: muzeum@ellaz.pl; www.muzeumenergetyki.pl

Czynne: pn.-pt.: 9.00-15.00 (istnieje możliwość uzgodnienia innego terminu dla grup tel. 32 324 37 00)

Wstęp wolny

Na terenie Elektrowni „Łaziska”, w budynku dawnej rozdzielni 60 kV z 1928 r., otwarto w 2003 r. jedyne w tej branży muzeum w Polsce. Prezentuje ono kilka tysięcy eksponatów związanych z energetyką: od żelaznej stuletniej budki ulicznego transformatora z Bytomia, maszyn i agregatów, urządzeń pomiarowych i oświetleniowych po dokumenty czy fotografie. Niesamowite wrażenie na widzach robi tamtejsza „ściana placzu”, czyli... kolekcja liczników energetycznych z różnych czasów, krajów i o różnych kształtach oraz zbiór żarówek – od 4200-watowego giganta z latarni morskiej po 24-mikrowatową żarówkę, oświetlającą tarczę zegarka kwarcowego. Przy okazji wizyty w muzeum istnieje możliwość zwiedzenia jednej z najnowocześniejszych w kraju elektrowni, której początki sięgają 1917 r.



TYCHY

Z dawnej osady myśliwskiej ksiąząt pszczyńskich Tychy przekształciły się w I. 50. XX w. w duże miasto i ośrodek przemysłowy, głównie przemysłu motoryzacyjnego (FIAT Auto Poland, Delphi, Isuzu Motors) i spożywczego (m.in. Tyskie Browary Książęce).

24

Tyskie Browarium



2-3 h

ul. Katowicka 9

tel. 32 327 84 30, fax 32 327 84 37; e-mail: wycieczki.tyskie@kp.pl; www.tyskiebrowarium.pl

Ceny biletów oraz godziny otwarcia na stronie internetowej. Konieczna rezerwacja.

Uwaga! Wstęp tylko dla osób pełnoletnich!

Tyskie Browarium to piwne centrum wycieczkowe, które obejmuje największą ekspozycję poświęconą piwowarstwu w Polsce, kino 3D i pub. Otwarte w 2004 r. muzeum mieści się w zabytkowym budynku kaplicy ewangelickiej z 1902 r. Oprócz muzeum można zwiedzić zabytkowe obiekty Tyskich Browarów Książęcych (założone w 1629 r.), w tym wciąż czynną warzelnię z 1915 r., budynek dyrekcji z 1905 r., bednarnię i smolarnię z końca XIX w. oraz współczesną linię produkcji piwa. W ramach zwiedzania bezpłatna degustacja piwa. Przy muzeum działa sklep z pamiątkami i gadżetami marki „Tyskie”. Oferta zwiedzania specjalnego (nocne zwiedzanie, zwiedzanie po Śląsku itp.) dostępna na stronie internetowej.





PSZCZYNA

Pszczyna od połowy XVI w. była siedzibą książąt z rodu Promnitzów, Anhaltów i Hochberg von Pless. Pozostał po nich wspaniały zespół pałacowo-parkowy – obecnie Muzeum Zamkowe. Od pocz. XIX w. miasto było również jednym z najstarszych na Górnym Śląsku ośrodków drukarstwa.

25

Muzeum Prasy Śląskiej



50 m



100 m



3/4 h



ul. Piastowska 26

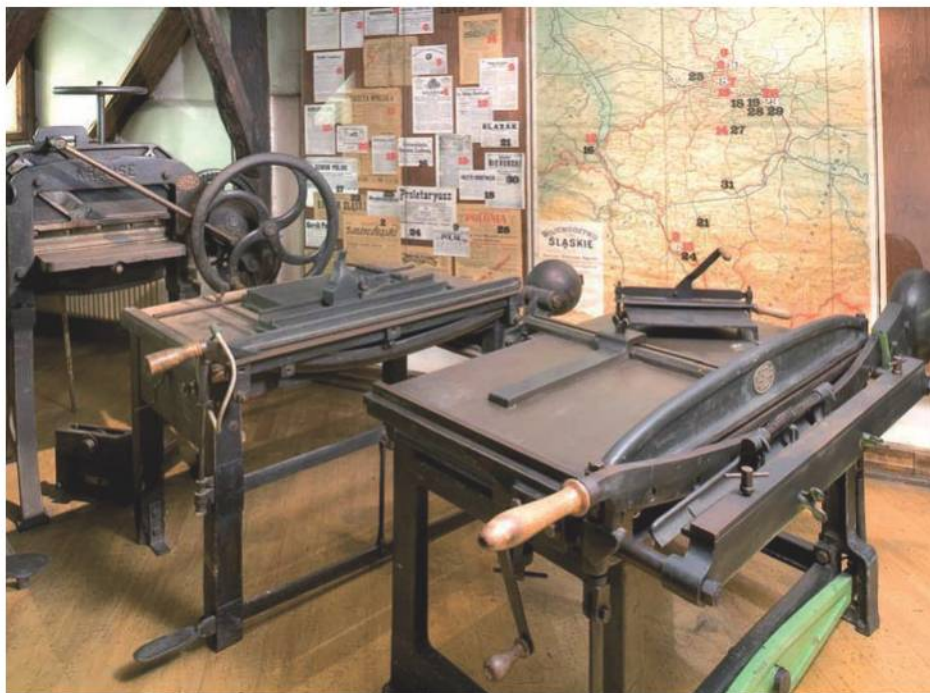
tel. 32 210 16 27; e-mail: biuro@tmzp.pl, www.tmzp.pl

Czynne: wt.-sb.: 10.00-14.00 (po rezerwacji - tel. 783 986 799 - także w innym terminie).

Wstęp: bilet ulgowy 4 zł, normalny 7 zł, wejście do Izby u Telemanna 1 zł.

W cenie biletu obsługa przewodnicka i projekcja filmu.

Założone w 1985 r. Muzeum Prasy Śląskiej mieści się w zabytkowej kamieniczce z końca XVIII w. Turyści mogą zobaczyć prezentację multimedialną procesu druku, zbiory dawnej prasy oraz kompletne wyposażenie dawnej drukarni (maszyny drukarskie i introligatorskie z XIX i pocz. XX w.), z możliwością własnoręcznego odbicia pamiątkowego druku. Przy muzeum działa „Izba u Telemanna” z kolekcją zabytkowych instrumentów muzycznych.



BIELSKO-BIAŁA

Dwa siostrzane miasta, śląskie Bielsko i małopolska Biała, połączone ze sobą w 1951 r., przez stulecia należały do najważniejszych ośrodków włókienniczych w tej części Europy. Sprowadzenie przędzarek mechanicznych (1806 r.), zastosowanie maszyny parowej (1826 r.), a wreszcie uruchomienie pierwszych pełnowydziałowych fabryk sukna (1841 r., 1843 r.) wyznaczyły kolejne etapy procesu industrializacji. W okresie międzywojennym dwumiaсто zwano śląskim Manchesterem, a markową „bielską wełnę” znał cały świat.

Budynek dworca kolejowego w Bielsku-Białej

27



ul. Warszawska 2

Kolej połączyła Bielsko ze światem w 1855 r. (łąącznik z Dziedzicami, z Koleją Północną Cesarza Ferdynanda). Pierwszy budynek dworcowy zastąpiony został obecnym, zbudowanym wg projektu Carla Schulza w l. 1889-90. Ceglany korpus główny dworca uzupełnia charakterystyczna wiata na żeliwnych kolumnach. Wnętrze zdoła ornamentalna polichromia, a fasadę napis: „K.K.PRIVILEGIRTE KAIS. FERD. NORDBAHN” (Cesarsko-Królewska Uprzywilejowana Kolej Północna Cesarza Ferdynanda).



26

Muzeum Techniki i Włókiennictwa



500 m



1h



Plac Żwirki i Wigury 8

tel. 33 812 23 67, e-mail: mtiw@muzeum.bielsko.pl, www.muzeum.bielsko.pl

Czynne: wt.-pt.: 9.00-16.00; sb.-ndz.: 10.00-15.00.

Wstęp: normalny 10 zł; ulgowy 5 zł; rodzinny 20 zł; przewodnik w j. polskim 30 zł.

Muzeum otwarte w 1996 r. w dawnej fabryce sukna Karola Büttnera. Maszyny i urządzenia zgromadzone na dwóch piętrach zabytkowego budynku fabrycznego. W salach przędzalni, przygotowalni, tkalni i wykończalni zwiedzający zapoznają się z cyklem produkcji tkanin wełnianych. Odrębny zespół tworzą maszyny do produkcji kapeluszy. Uzupełnieniem ekspozycji są wystawy poświęcone historii lokalnych straży pożarnych oraz wodociągów, mała drukarnia oraz „lamus muzealny”, w którym zgromadzono sprzęty gospodarstwa domowego.



Muzeum „Dom Tkacza”

ul. Sobieskiego 51

tel. 33 811 71 76

e-mail: etno@muzeum.bielsko.pl

Czynne: wt.-pt.: 9.00-16.00;

sb.-ndz.: 10.00-15.00

Wstęp: normalny 10 zł; ulgowy 5 zł;
rodzinny 20 zł; przewodnik w j. polskim 30 zł



1h



sukienników. Zrekonstruowano w nim mieszkanie i warsztat mistrza cechowego. Wśród eksponatów zgromadzonych w warsztacie na uwagę zasługuje przede wszystkim XVIII-wieczne szerokie krosno nicielnicowe, w przeszłości obsługiwane przez dwie osoby, a także przedmioty bezpośrednio związane z produkcją rzemieślniczą (snowadło, szpulerz, wijadło, kołowrót). Część mieszkalna, oddzielona od warsztatu sienią przelotową, składa się z kuchni i sypialni. W kuchni zwiedzający mają możliwość obejrzenia praktycznego pokazu pracy na małym krośnie tkackim.

W Bielsku-Białej warto również odwiedzić „Dom Tkacza”. Muzeum otwarte w 1992 r. w drewnianym, parterowym domu, położonym na terenie historycznego Górnego Przedmieścia, w przeszłości zamieszkiwanego przez bielskich



USTROŃ

Zanim Ustroń stał się popularną miejscowością wczasową i uzdrowską był ważnym ośrodkiem hutniczym w Beskidach. Tu w 1772 r. w prowizorycznym piecu dokonano wytopu żelaza, który zapoczątkował działalność huty żelaza i zakładów przerobczych (armatury, maszyny, konstrukcje). Większość urządzeń huty zatrzymano w 1877 r. i przeniesiono ją do pobliskiego Trzyńca (obecnie w Republice Czeskiej). Pięć lat później miasto otrzymało status uzdrowska.



28

Muzeum Ustrońskie im. Jana Jarockiego



50 m



1/2 h



ul. Hutnicza 3

tel. 33 854 29 96; e-mail: muzeumustronskie@op.pl, www.muzeumustronskie.pl

Czynne: pn., śr.-pt.: 9.00-15.00, wt.: 9.00-17.00, sb.: 9.00-13.00, ndz.: 9.30-13.00.

Wstęp: indywidualny – normalny 4 zł, ulgowy 2,50 zł;

grupy powyżej 10 os. – normalny 2,5 zł, ulgowy 2 zł; przewodnik 15 zł.

W zabytkowym budynku z 1868 r. (dawna huta „Klemens”, istniejąca w l. 1772-1897) funkcjonuje od 1986 r. muzeum, którego organizatorem były Zakłady Kuźnicze FSM, najstarszy i największy zakład przemysłowy w Ustroniu. Inicjatorem jego otwarcia był długoletni dyrektor fabryki Jan Jarocki (1899-1980), który od połowy lat 60. zabezpieczał eksponaty i dokumenty, aby muzeum można było otworzyć na 200-lecie Kuźni Ustroń. Oprócz ekspozycji hutniczej i kuźniczej prezentowane są zbiory kultury i sztuki ludowej Beskidów oraz lecznictwa uzdrowskiego w Ustroniu.

ŻYWIEC

Żywiec w drugiej połowie XIX w. z miasta rzemieślniczo-handlowego stał się ważnym węzłem kolejowym i lokalnym ośrodkiem przemysłowym (m.in. browar, fabryka gwoździ, fabryka maszyn, zakłady papiernicze, garbarnia). Świadczy o tym choćby znajdujący się tam obiekt Szlaku Zabytków Techniki.

Browar i Muzeum Browaru Żywiec

29



1 h

ul. Browarna 88

tel. 33 861 96 27; e-mail: rezerwacja@muzeumbrowaru.pl; www.muzeumbrowaru.pl

Czynne: wt.-ndz.: 10.00-18.00.

Wstęp: osoby dorosłe (w cenie degustacja piwa/soku i pamiątkowy gadżet) – Muzeum i Browar 19 zł, tylko Muzeum 16 zł; dzieci (w cenie degustacja soku) – wyłącznie Muzeum 11 zł.

Wizytówką Żywca jest dawny Browar Arcyksiążęcy z 1856 r., z zachowaną zabytkową XIX-wieczną zabudową oraz częściowo wyposażeniem (dawne kotły warzelne). Oprócz części zabytkowej nie mniej interesująca jest część współczesna, z ogromną kadzią filtracyjną. W trakcie zwiedzania poznaje się proces produkcji piwa w jednym z największych browarów w Polsce. W najstarszej części zakładu – kutyh w skale piwnicach leżakowych – urządzono Muzeum Browaru, pokazujące 150-letnią historię poprzez archiwalia, eksponaty i liczne multimedia, a także klimat epoki poprzez rekonstrukcję zabytkowych uliczek, pracowni, sklepu, karczmy. Przy Muzeum działa sklep z pamiątkami i gadżetami marki Żywiec oraz Piwiarnia Żywiecka serwująca potrawy regionalne.







**European
Route
of Industrial
Heritage**

www.erih.net

Europejski Szlak Dziedzictwa Przemysłowego (ang. European Route of Industrial Heritage -ERIH) to sieć łącząca ponad 800 europejskich zabytków techniki. Celem projektu jest zwrócenie uwagi na wspólne europejskie dziedzictwo przemysłowe oraz promocja turystyczna miejsc związanych z historią przemysłu. Obecnie Europejski Szlak Dziedzictwa Przemysłowego wiedzie przez Wielką Brytanię, Belgię, Holandię i Niemcy do Polski.

Szlak Zabytków Techniki Województwa Śląskiego to pierwszy szlak z Europy Centralnej, który został wpisany do Europejskiego Szlaku Dziedzictwa Przemysłowego.

Więcej informacji można uzyskać na www.erih.net.

INDUSTRIADA ŚWIĘTO SZLAKU

Święto Szlaku Zabytków Techniki

W drugi weekend czerwca odbywa się wielkie święto zabytkowej techniki, obejmujące całe województwo śląskie.

W tym dniu reprezentanci obiektów Szlaku oraz innych obiektów związanych z historią industrialną regionu, władze województwa i miast na jego terenie zapraszają na niecodzienne spotkanie z techniką. W kilkudziesięciu miejscach o wyjątkowych walorach historycznych i architektonicznych, które w minionych wiekach były świadkami rewolucji przemysłowej, na terenie kilkudziesięciu miast, od Częstochowy przez Górną Śląsk i Zagłębie po Żywiec - proponowane są specjalne atrakcje.

INDUSTRIADA to koncerty, wystawy, zawody sportowe, pokazy filmowe, prezentacje, wykłady i degustacje. Specjalnie na tę okazję uruchomiane są stare maszyny, a pracownicy obiektów zakładają historyczne stroje. **INDUSTRIADA** to także wiele konkursów z nagrodami i zabawy dla dzieci.

INDUSTRIADA = ∞ ilość pozytywnej energii!
Serdecznie zapraszamy!

ZŁOTY CERTYFIKAT POLSKIEJ ORGANIZACJI TURYSTYCZNEJ



Szlak nagrodzony Złotym Certyfikatem
Polskiej Organizacji Turystycznej
za najlepszy produkt turystyczny

ODZNAKA KRAJOZNAWCZA „ZNAM SZLAK ZABYTEKÓW TECHNIKI”

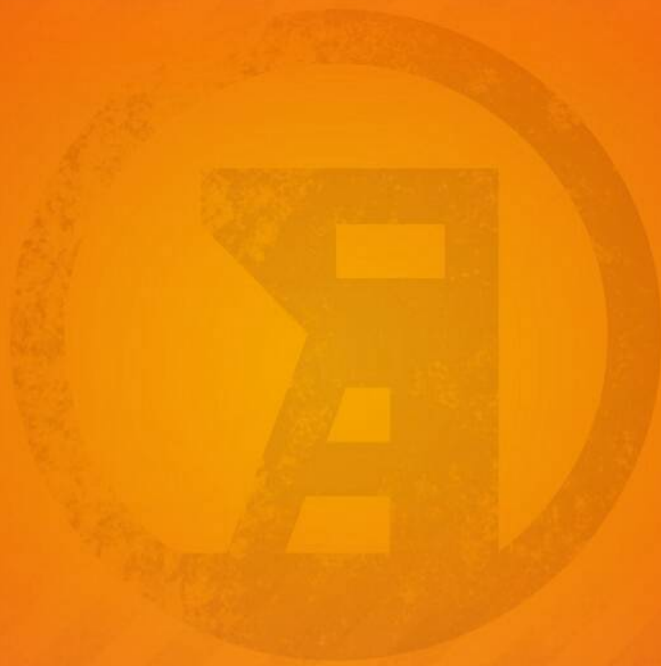


Od 2007 r. Regionalna Pracownia Krajoznawcza PTTK w Katowicach przyznaje Odznakę Krajoznawczą „**Znam Szlak Zabytków Techniki Województwa Śląskiego**”. Może otrzymać ją każdy turysta, który wykaże, że zwiedził co najmniej 5 obiektów Szlaku (stopień srebrny). By uzyskać stopień złoty trzeba odwiedzić kolejnych 10 obiektów. Potwierdzeniem zwiedzenia obiektów są pieczętki, bilety czy zdjęcia zebrane w specjalnej książeczce Odznaki, którą już można nabyć w Regionalnym Centrum Informacji Turystycznej w Katowicach (ul. Rynek 13), w Regionalnej Pracowni Krajoznawczej w Katowicach (ul. Staromiejska 4) lub dowolnym zeszytce-kronice.

Bliższe informacje o odznace: tel. 32 252 93 52,
e-mail: krajoznawca@gmail.com



PUNKTY INFORMACJI TURYSTYCZNEJ ZNAJDUJĄCE SIĘ NA TRASIE SZLAKU ZABYTKÓW TECHNIKI



**PROGRAM
REGIONALNY**
NARODOWA STRATEGIA SPÓJNOŚCI



UNIA EUROPEJSKA
EUROPEJSKI FUNDUSZ
ROZWOJU REGIONALNEGO

